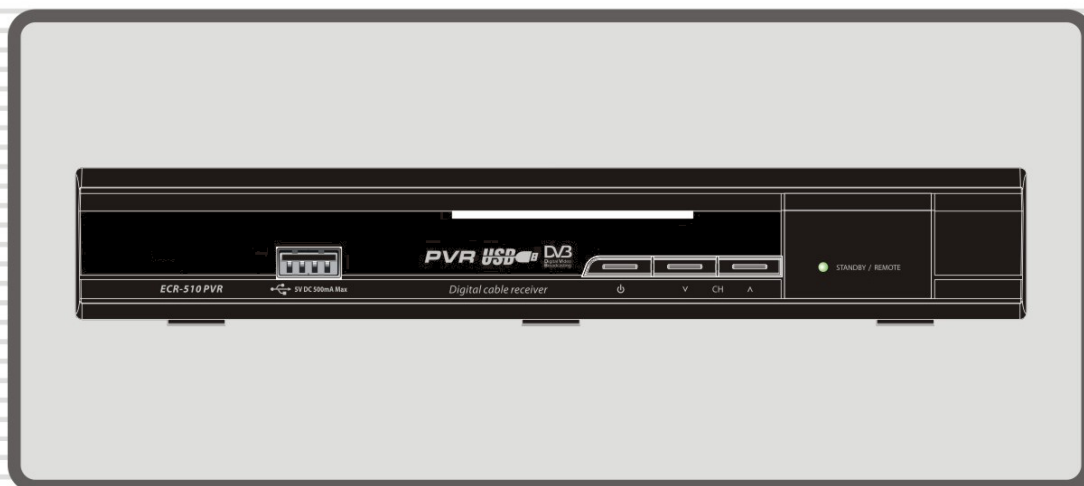


Digiboks
Digital Innovation Life

Kasutusjuhend

ECR-510 PVR



ECR-510PVR

Sisukord

Sisukord	4
Ettevaatusabinõud	6
1. Olulised ohutusjuhised	6
2. Hoiatus	6
Enne kasutuselevõttu	9
1. Põhifunktsioonid	9
2. Lisatarvikud	10
Riistvara kirjeldus	11
1. Esipaneel	11
2. Tagapaneel	12
3. Pult	13
Ühenduste joonis	16
1. Digiboksi ühendamine antenniga	16
2. Digiboksi ühendamine teleriga SCART kaabli abil	16
Funktsioonid	18
1. Kanali valik	18
1.1 Kasutades ÜLES/ALLA nuppe	18
1.2 NUMBRINUPUD	18
1.3 Kanalite loetelu kasutamine	18
2. Teabeaken	18
3. Mitmikpildi kasutamine	18
4. Elektrooniline saatekava (EPG)	20
5. Lemmikkanalite rühmad	20
6. Helitugevus	20
7. Paus	20
8. Subtiitrid	20
9. Audio keel	20
PVR (Personal Video Recorder)	21
1. Salvestamine	21
1.1 Ajapõhine salvestamine	21
1.2 Viivitamatu salvestus	22
1.3 Salvestuse muudatused	22
1.4 Pikaajaline salvestus	22
1.5 Paus salvestuse ajal	23
2. Ajanihe (Time Shift)	24
3. Taasesitus	25
4. Järjehoidja	25
5. Kiiresitus	26

Peamenüü.....	27
1. Konfiguratsioon.....	27
1.1 Aja seadistus.....	27
1.2 Taimeri seadistamine	28
1.3 Kasutajaliidese seadistus.....	28
1.4 Vanemlik järelvalve.....	28
1.5 Keele seadistus.....	29
1.6 AV-väljundi seadistus	29
2. Häälestamine.....	29
2.1 Kaabli otsing.....	29
2.2 Süsteemitaaste	31
2.3 Süsteemiteave	31
3. Rakendused	31
3.1 USB.....	31
3.2 Andmete teisaldamine	33
3.3 Salvestuse valikud	33
3.4 Kalender.....	33
3.5 Kalkulaator	34
4. Conax kiipkaart.....	34
4.1 Conax kiipkaardi menüü	34
4.2 kiipkaardi teave	34
5. Kanalite loetelu	34
5.1 Kanalite loetelu haldamine.....	34
5.2 Kanalite loetelu valikud	36
Veaotsing.....	37
Spetsifikatsioonid	39

Ettevaatusabinõud

1. Olulised ohutusjuhised

- Lugege käesolevaid juhiseid. Säilitage käesolevad juhised. Pange tähele kõiki hoiatusi. Järgige kõiki juhiseid.
- Ärge kasutage seadet vee läheduses. Puhastage vaid kuiva lapiga.
- Ärge katke ventilatsiooniavasid kinni. Paigaldage vastavalt tootja juhistele.
- Ärge paigaldage soojusallikate, näiteks radiaatorite, radiaatorivõrede, pliitide ega teiste sooja eritavate seadmete (kaasa arvatud võimendid) lähedale.
- Ärge ületage polariseeritud või maandatud pistiku ohutuseesmärke. Polariseeritud pistikul on kaks kontakti, millest üks on laiem kui teine. Maandusega pistikul on kaks kontakti ning kolmas on maandus. Laiem või kolmas kontakt on lisatud Teie ohutuse tagamiseks. Kui pistik ei sobi Teie pistikupesasse, konsulteerige vananenud pistikupesaga väljavahetamiseks elektrikuga.
- Vältige elektrijuhtme peale astumist ja selle pigistamist, eriti pistikute ja pistikupesade juurest ning seadme juhtme väljumiskohast. Kasutage ainult tootja lubatud lisaseadmeid.
- Kasutage ainult tootja lubatud või koos seadmega müüdavat liikumisalust, statiivi, alust, kronsteini või lauda. Liikumisaluse kasutamisel tuleb liikumisaluse/seadme liigutamisel olla ettevaatlik, et vältida ümberminemisest tingitud kahjustusi.



- Tõmmake seade äikese ajal pistikupesast välja ning tehke seda ka siis, kui Te ei kavatse seadet pikema aja jooksul kasutada.
- Kõik remonditööd laske teha kvalifitseeritud spetsialistidel. Remont on vajalik, kui seade on viga saanud, näiteks elektrijuhe on või pistik on kahjustatud, seadmesse on läinud vett või on sinna kukkunud esemeid, seade on jäänud vihma kätte või kahjustunud niiskuse tõttu, seade ei tööta korralikult või on maha kukkunud.

HOIATUS : TULEKAHJU VÕI ELEKTRILÖÖGI VÄLTIMISEKS EI TOHI SEADE KOKKU PUUTUDA VIHMA EGA NIISKUSEGA.

2. Hoiatus

- HOOLDUSJUHISED ON ETTE NÄHTUD KASUTAMISEKS KVALIFITSEERITUD HOOLDUSTÖÖTAJATELE. ELEKTRILÖÖGIOHU VÄLTIMISEKS TEOSTAGE AINULT KASUTUSJUHENDIS TOODUD PARANDUSTÖID, KUI TEIL PUUDUVAD OSKUSED MUUDE TÖÖDE TEOSTAMISEKS.
- Seadmele ei tohi tilgutada ega pritsida vett. Seadmele ei tohi asetada vedelikega täidetud anumaid, näiteks vaase.
- Tõitekaablit kasutatakse lahtiühendamise eesmärgil ning seda peaks olema võimalik igal ajal kasutada.



ELEKTRILÖÖGIOHU VÄHENDAMISEKS ÄRGE EEMALDAGE KAANT (EGA TAGAPANEELI). SEADME SEES EI OLE OSI, MIDA KASUTAJA SAAB PARANDADA. REMONTI VÕIB TEOSTADA AINULT KVALIFITSEERITUD HOOLDUSTÖÖTAJA.



Sümbol, mis kujutab välgunoolt võrdkulgse kolmnurga sees, viitab seadmesisele isoleerimata „ohtlikule pingele,” mis võib põhjustada inimesele ohtliku elektrilöögi



Sümbol, mis kujutab hüüumärki võrdkulgse kolmnurga sees, viitab seadmega kaasasolevatele olulistele kasutus- ja hooldusjuhenditele.

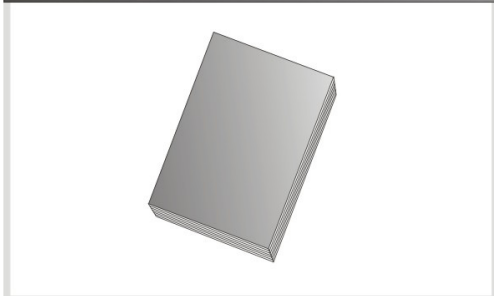
Enne kasutuselevõttu

1. Põhifunktsioonid

- ✓ Digiboks koos kaardilugejaga with 1 Card Reader
 - ✓ Ajanihkega (Time Shifting) salvestamine väliste USB 2.0 seadmetega (kuni 2 tundi)
 - ✓ Salvestamine ja taasesitus väliste USB 2.0 seadmetega
 - ✓ Saadete salvestamine elektroonilise saatekava alusel
 - ✓ Salvestamine ja ajanihkega (Time Shifting) salvestamine üheaegselt
 - ✓ Salvestamine ja taasesitus üheaegselt
 - ✓ Tarkvarauuendus läbi USB
 - ✓ USB 2.0 tugi (MP3 mängija & JPEG galerii)
-
- ✓ MPEG-II, digitaalne ja täielikult ühilduv DVB-ga
 - ✓ EPG tugi
 - ✓ 65535 värvi ning täisresolutsiooniga ekraanikuva
 - ✓ Lemmikkanalite rühmad
 - ✓ Võimas kanalihaldus (lemmikkanalite valik, kanalite lukustamine, vahelejätmine, järjestuse muutmine ja kustutamine)
 - ✓ Mitmekeelne ekraanikuva ja menüü
 - ✓ Teletekst
 - ✓ Maksimaalselt 10 000 programmeeritavat kanalit
 - ✓ Mitmikpildi kuvamine
 - ✓ Vanemlik järelvalve / süsteemilukk / häälestuslukk
 - ✓ CVBS, RGB video ja audio väljund TV SCART-liidese kaudu

2. Lisatarvikud

Kasutusjuhend



Pult



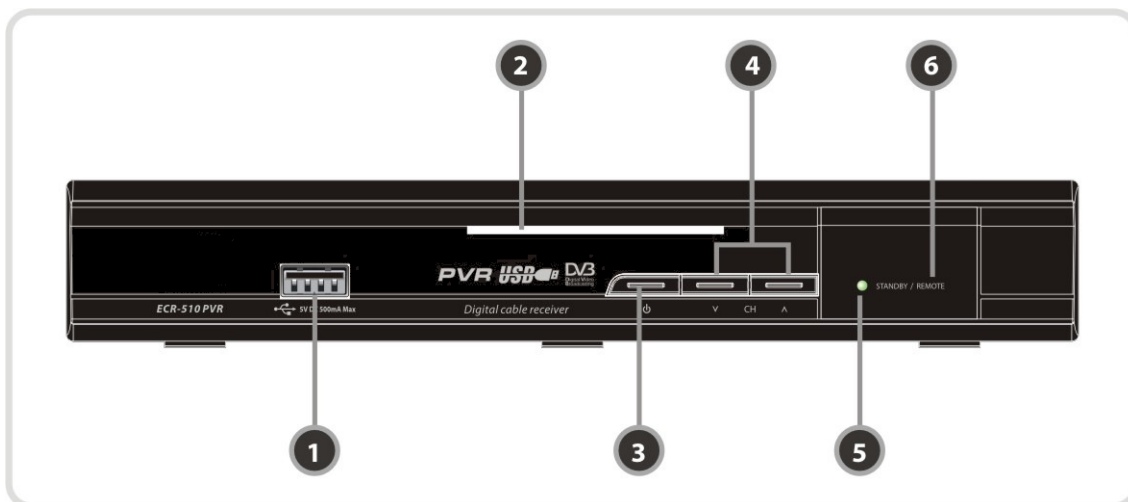
AAA patareid X2



MÄRKUS : Kui mõni loetletud lisatarvikutest puudub, pöörduge müügiesindusse, kust Te seadme ostsite.

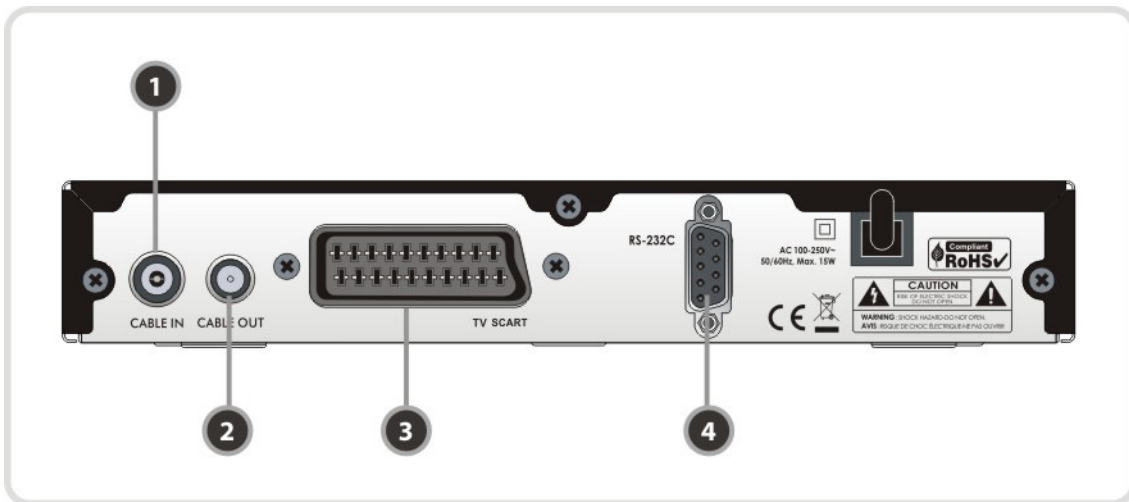
Riistvara kirjeldus

1. Esipaneel



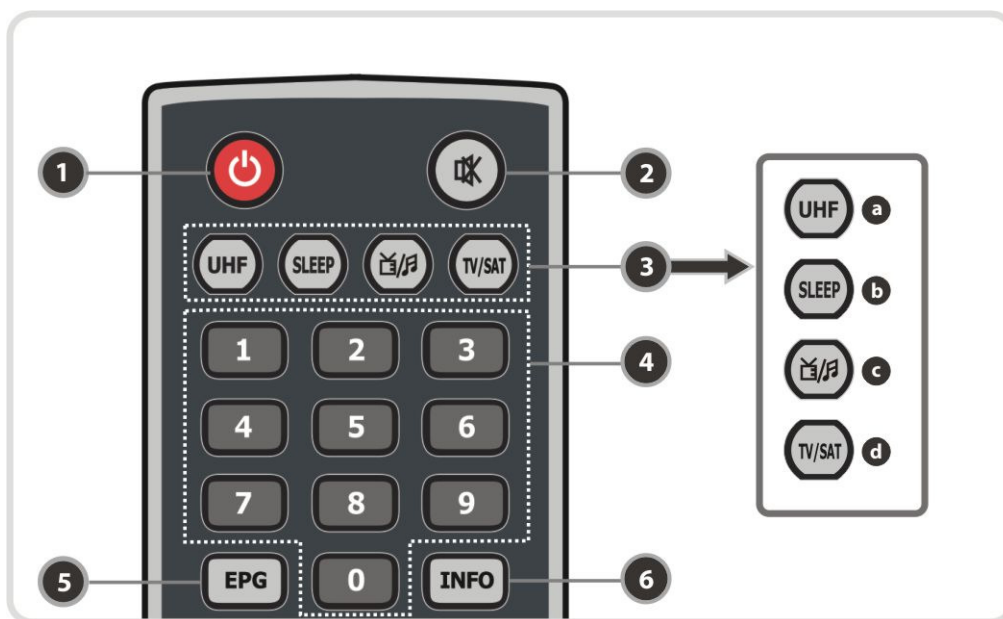
1. **USB** : Välise USV seadme ühendamiseks.
2. **Conax kaardi lugeja** : Krüpteeritud kanalite vaatamiseks on vajalik siia sisestada kaart
3. **Käivitusnupp** :
vajutage ümberlülitamiseks ooterežiimi (STANDBY) ja käivitusrežiimi (POWER ON) vahel.
4. **Kanalivahetusnupud**:
vajutage kanali vahetamiseks tavarežiimis / menüüs esiletõstetud rida liigutamine üles/alla..
5. **Ooterežiimi indikaator / REMOTE Indication LED(RED / GREEN)**:
PUNANE LED põleb siis, kui seade on ooterežiimil / ROHELINE LED vilgub kaugjuhtimispuldi kasutamisel.
6. **Sensor** :
Võtab vastu puldi poolt saadetud signaalid

2. Tagapaneel

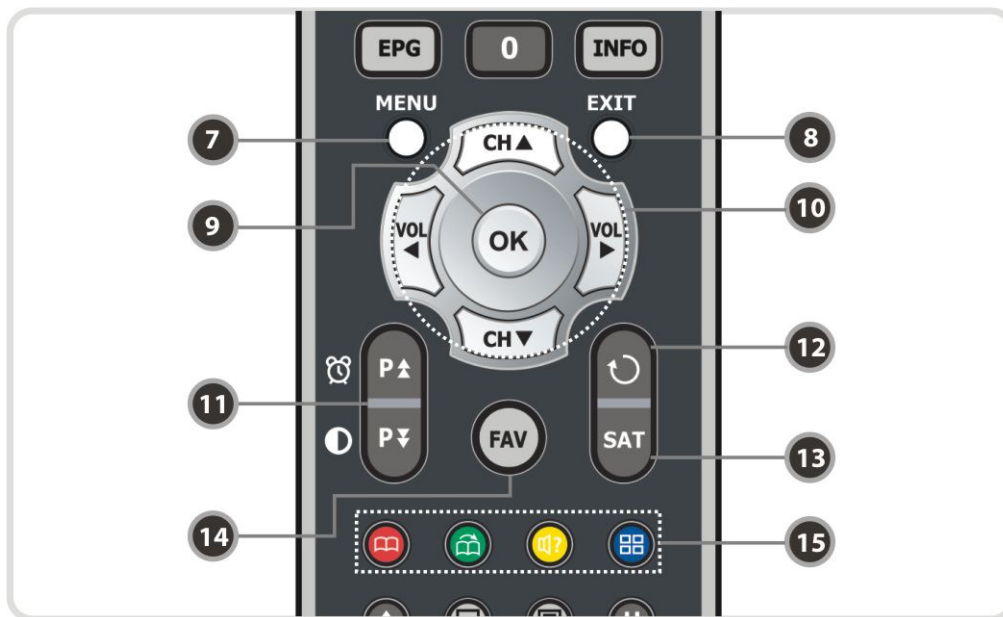


1. **CABLE IN** : ühendamiseks CATV-antenniga.
2. **CABLE OUT** : ühendamiseks teleri või videomaki RF-sisendiga.
3. **TV SCART** : ühendamiseks SCART-kaabli abil teleriga
4. **RS-232C** : ühendamiseks arvutiga.

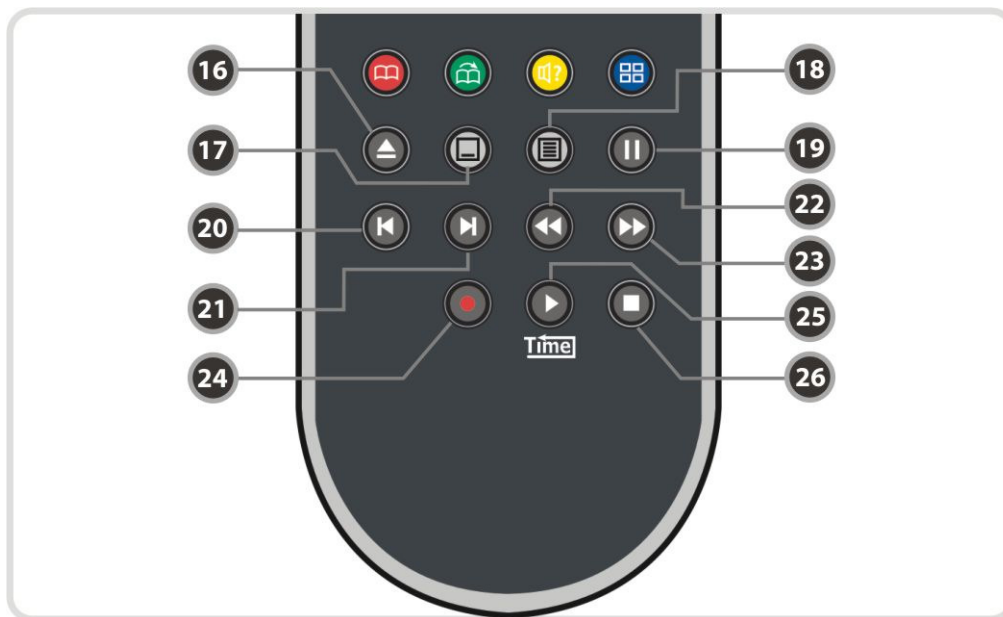
3. Pult



1. **KÄIVITUSNUPP** : lülitab digiboksi sisse/välja.
2. **HÄÄLETU REZIIM** : Lülitab heli sisse/välja.
3. **OLEKUD** :
UHF : võimaldab seadistada UHF-kanalit
SLEEP : võimaldab seadistada automaatset väljalülitust (Sleep Timer).
TV/RADIO : võimaldab vaadata telerit või kuulata raadiot.
TV/STB : võimaldab valida TV väljundit kaablisisendi (digiboksi režiim) ja UHF/VHF antennisisendi (TV-režiim) vahel
4. **NUMBRINUPUD** : võimaldavad teha numbrilisi toiminguid ja kanalite numbreid otse valida.
5. **EPG (elektrooniline saatekava)** : kuvab teleri või radio saatekava.
6. **INFO** : annab teavet saate kohta. Veel kord vajutades kuvatakse üksikasjalikum infokast.



7. **MENU (MENÜÜ)** : peamenüüsse või eelmisesse menüüsse sisenemiseks.
8. **EXIT (VÄLJU)** : menüüst või hüpikaknast väljumiseks.
9. **OK** : näitab kanalite loetelu menüüvälises režiimis ja võimaldab valida menüüosa või kinnitada valikut menüürežiimis.
10. **NOOLENUPUD** : võimaldavad valida esiletõstetud riba menüüvalikute tegemiseks. Noolenuppude abil saab valida kanaleid (**ÜLES/ALLA**) või muuta helitugevust (**VASAKULE/PAREMALE**).
11. **PLK ÜLES/ALLA** : võimaldab liikuda järgmisele või eelmisele leheküljele, kui on võimalik valida mitme lehekülje vahel. LK ÜLES nuppu saab lisaks kasutada kiirklahvina ajahalduse menüüsse liikumiseks . LK ALLA nuppu saab kasutada kiirklahvina liikumiseks pildiseadistuse aknasse.
12. **EELMINE KANAL** : võimaldab tagasi pöörduda eelmise kanali juurde.
13. **SAT** : Gruppide valik
14. **FAV** : võimaldab muuta lemmikkanalite rühmi.
15. **VÄRVILISED navigatsiooninupud** : nuppudel on menüüs erinevad funktsioonid. **PUNANE** nupp on mõeldud olemasoleva valiku lisamiseks järjehoidjana või selle kustutamiseks. **ROHELINE** nupp on mõeldud liikumiseks järgmise järjehoidja juurde. **SINISE** nupu abil saab kuvada mitmikpilte.



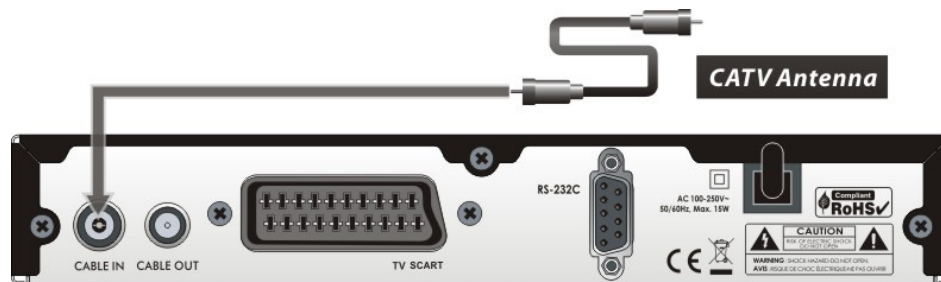
16. **ESITUSE LOETELU** : salvestatud kanalite loetelu kuvamiseks
17. **SUBTIITRID** : subtiitrite kuvamiseks eri keeltes.
18. **TELETEKST** : digitaalse teleteksti vaatamiseks.
19. **PAUS** : nupp on mõeldud video peatamiseks. Vajutage veel kord, et videot edasi vaadata.
20. **EELMINE FAIL** : eelmise MP3-faili mängimiseks MP3-esituse režiimis.
21. **JÄRGMINE FAIL** : järgmise MP3-faili mängimiseks MP3-esituse režiimis
22. **TAGASIKERIMINE** : tagasikerimine toimub koos progressiriba kuvamisega. Käivitab taasesituse kerimise tagasi. Võimaldab muuta taasesituse tagasikerimise kiirust.
23. **KIIRKERIMINE EDASI** : alustab kiirkerimist või kiirendatud taasesitust. Võimaldab muuta taasesituse edasisuunas kiirkerimise kiirust.
24. **SALVESTUS** : alustab salvestamist.
25. **ESITUS** : kuvab taasesituse progressiriba, kui progressiriba ei ole kuvatud. Käivitab taasesituse tavakiirusel. Asendab kiiresituse režiimi tavakiirusel esitusega.
26. **STOP** : To stop time shifting, play back or recording.

Märkus : Patareide paigaldamisel veenduge, et polaarsus (+/-) on õige

Ühenduste joonis

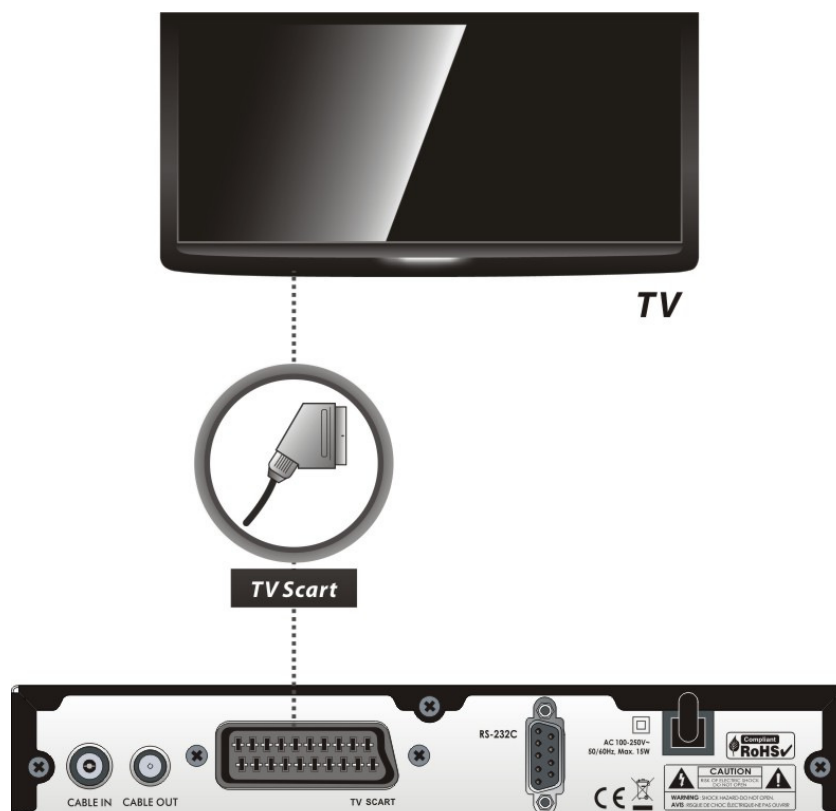
1. Digiboksi ühendamise antenniga

- Ühendage CATV-antenni kaabel CABLE IN-pistikupesaga.



2. Digiboksi ühendamise teleriga SCART kaabli abil

- Ühendage antennikaabel digiboksiga, vt ülaltoodud osa, 1. Digiboksi ühendamise antenniga.
- Ühendage SCART juhe vastava pesaga digiboksil ja teleril



Funktsioonid

1. Kanali valik

Soovitud kanaleid saate valida alltoodud viisil:

1.1 Kasutades ÜLES/ALLA nuppe

Kanalite vahel saate liikuda **ÜLES/ALLA** nuppude abil. **ÜLES (ALLA)** nuppu vajutades vahetub ekraanil kuvatav kanal (eelmise) kanaliga. Vajutage **ÜLES** või **ALLA** nuppu seni, kuni leiate soovitud kanali.

1.2 NUMBRINUPUD

Kui teate kanali numbrit, sisestage vastav number **NUMBRINUPPUDE** abil.

1.3 Kanalite loetelu kasutamine

Soovitud kanali valimiseks kanalite loetelust tuleb Teil kõigepealt kuvada kanalite loetelu, kasutades selleks **OK** nuppu.

Valige soovitud kanal **NUMBRINUPPUDE** abil ja vajutage **OK** nuppu.

Kanalite loetelu aknas saate lisafunktsioone valida **VÄRVILISTE** nuppude abil.

PUNAST nuppu vajutades saate sorteerida kanaleid tähestiku, vastuvõtja, tüübi ja sageduse järgi.

ROHELIST klahvi vajutades saate kanali lisada 10 lemmikkanali hulka.



2. Teabeaken

Kui soovite vaadata ekraanil oleva kanali infoakent, vajutage **INFO** klahvi. Siis kuvatakse infoaken.

Kõnealune infoaken kuvatakse kanali vahetamisel automaatselt. Kõnealusel aknas on toodud palju andmeid, näiteks kanali number, kanali nimi, kodeeritud kanalid, teletekst, subtiitrid, Dolby Digital tähis, kestus jne. Üksikasjalikuma teabe saamiseks vajutage veel kord **INFO** nuppu.



3. Mitmikpildi kasutamine

Mitmikpildi kuvamiseks vajutage **SINIST** nuppu ja 9- või 12-pildilise valiku kuvamiseks vajutage **PUNAST** nuppu.



4. Elektrooniline saatekava (EPG)

Elektrooniline saatekava võimaldab teha erinevaid valikuid telesaate vaatamisel.

Elektrooniline saatekava annab teavet nt telesaadete, saadete alguse ja lõpu aegade kohta ning üksikasjalikku teavet kõigi kättesaadavate kanalite saadete kohta. Saate andmete kättesaadavus ja hulk on erinev ning sõltub konkreetsest ringhäälinguettevõttest.



- **EPG** nupu vajutamisel kuvatakse elektroonilise saatekava menüü.
- Kanali vahetamiseks või eelmise/järgmise saatekava vaatamiseks vajutage **NOOLENUPPE**.
- Täieliku saatekava vaatamiseks vajutage **EPG** nuppu üks kord ning ainult valitud saatekava vaatamiseks vajutage nuppu kaks korda. Edasi ja tagasi liikumiseks vajutage nuppu mitu korda järjest.
- **ROHELIST** nuppu vajutades näete järgmise päeva saatekava ja **PUNAST** nuppu vajutades näete eelmise päeva saatekava.
- Valige saatekava **NOOLENUPPUDE** abil, seejärel seadistage taimer, vajutades **OK** nuppu. Saatekava menüüst saate valida salvestamiseks telesaate.

5. Lemmikkanalite rühmad

Lemmikkanalite rühmade vaatamiseks vajutage **FAV** nuppu. Erinevate lemmikkanalite rühmade vahel liikumiseks kasutage **NOOLENUPPE** ning soovitud kanali leidmisel vajutage **OK** nuppu.

6. Helitugevus

Helitugevuse seadistamiseks kanali vaatamise ajal vajutage **NOOLENUPPU**.

VASAKUT/PAREMAT

Helitugevuse riba kuvatakse ekraani ülaosas.

Heli sisse/välja lülitamiseks vajutage vajadusel **HÄÄLETU REŽIIMI** nuppu.

7. Paus

PAUSINUPPU kasutatakse videos pausi tegemiseks. Video taaskäivitamiseks vajutage **PAUSINUPPU** uuesti

8. Subtiitrid

Subtiitrite kuvamiseks vajutage kaugjuhtimispuldil **SUBTIITRITE** nuppu. Subtiitrid põhinevad edastatud andmetel.

9. Audio keel

Audio keelt saate valida, vajutades **AUDIO** nuppu. Loetelust audio keele valimiseks kasutage

NOOLENUPPE ja siis vajutage **OK** nuppu.

PVR (Personal Video Recorder)

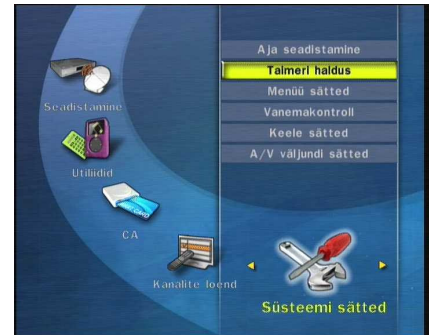
1. Salvestamine

Salvestamisviis: salvestada on võimalik kahel viisil: ajapõhine salvestamine (Time Reserved Recording / saatepõhine salvestamine (Event Reserved Recording).

1.1 Ajapõhine salvestamine

- taimeri seadistuste (Timer Manager) alt saate valida aja/saate..

(Peamenüü > konfigureeri > Ajahaldur)



- Uue taimeri seadistuse akna aktiveerimiseks vajutage **ROH**

- Taimeri seadistuste muutmise (Timer Edit) aknas saate valida algusaja, lõpu kuupäeva/ aja, režiimi, tüübi (salvestamine/esitamine) ja vajutate salvestuskava kinnitamiseks **Jah** nuppu. Lisaks peate seadistama algusaja ja lõpuaja vahemikuks vähemalt 5 minutit ning algusaeg peab olema käesolev aeg.



- Saatepõhine salvestamine

- Valige elektroonilisest saatetekavast saade, mida soovite reserveerida või salvestada. Vajutage otsetelevisiooni ajal elektroonilise saatetekava kuvamiseks EPG nuppu.



- Valige saade, mida soovite vaadata ning vajutage **OK** nuppu. Saade reserveeritakse SINISE esitusmärgiga. Kõnealune SININE esitusmärk tähendab seda, et soovite saadet vaadata reserveeritud ajal.



- Vajutage **OK** nuppu veel kord ning saade reserveeritaks **PUNANE** täpp tähendab seda, et soovite saadet salvestada



- Kui valite elektroonilisest saatekavast salvestamiseks saadet, saadetakse automaatselt taimerile seadistatud saate all: **Peamenüü** **seadistus (Timer Manager)** all.



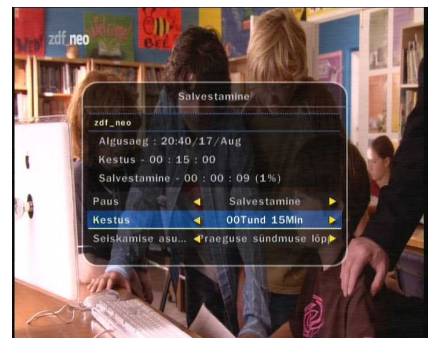
1.2 Viivitamatu salvestus

viivitamatuks salvestamiseks vajutate **SALVESTUSNUPPU** mis tahes ajal.



1.3 Salvestuse muudatused

salvestamise ajal võite vajutada **SALVESTUSNUPPU**, et teha muudatusi salvestuse kestuses. Salvestuse vaikeseadistus on 2 tundi, kuid saate kestust vastavalt soovile pikendada või lühendada.

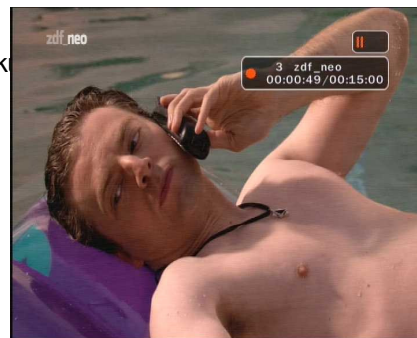


1.4 Pikaajaline salvestus

pikaajalise salvestuse puhul, mille maht on 4GB või rohkem, võivad lisafailid tekkida iga 4GB järel (näiteks aaa.ts, aaa.ts1, aaa.ts2 jne). Duplikaatfaile ei tohi kustutada. Kõnealuseid faile saate vaadata ainult arvutist, mitte läbi digiboksi.

1.5 Paus salvestuse ajal

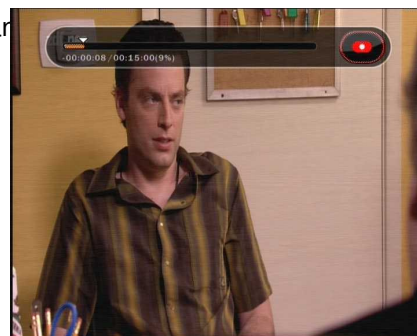
- Otsetelevisiooni peatamiseks vajutage **PAUSINUPPU**, k



- Vajutage **PAUSINUPPU** uuesti ning saade jätkub samast kohast.



- Vajutage salvestamise ajal **ESITUSNUPPU**, et kuvada ekraan



- Ekraanil kuvatud esitusribal salvestatud ajaperioodi ulatuses vabalt liikumiseks kasutage **PAREMAT/VASAKUT** noolenuppu.



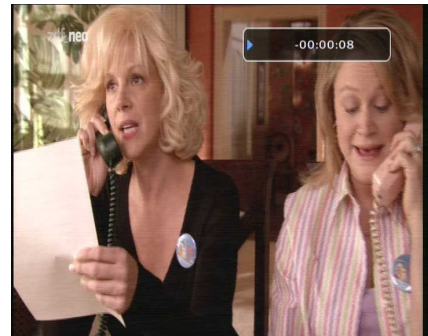
- **STOPPNUPU** vajutamisel salvestamine katkeb ning võite vajutada **EELMISE FAILI** nuppu, et vaadata salvestatud faili algusest peale.

2. Ajanihe (Time Shift)

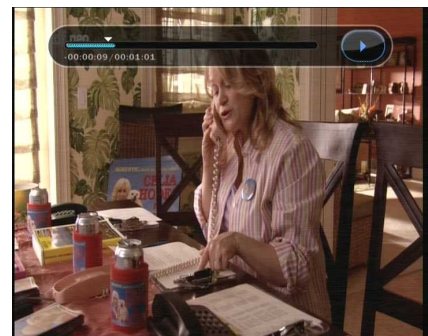
- Vajutage otsetelevisiooni peatamiseks **PAUSINUPPU**, kuid salvestamine jätkub sisemälus.



- Vajutage **PAUSINUPPU** uuesti ning saade jätkub samast kohast.



- Otsetelevisiooni vaatamise ajal ekraanil esitusriba kuvamiseks vajutage **ESITUSE/AJANIHKKE** nuppu.



- Ekraanil kuvatud esitusribal salvestatud ajaperioodi ulatuses vabalt liikumiseks vajutage **NOOLENUPPE** vasakule/paremale.



- Ajanihke (Time Shift) ajal **STOPPNUPPU** vajutades jätkatakse ekraanil otsetelevisiooni kuvamist. Salvestatud ajaperioodi algusesse liikumiseks võite vajutada **EELMISE FAILI** (|<) nuppu.

3. Taasesitus



- Esituse loetelu ekraani kuvamiseks vajutage **ESITUSE LOETELU** nuppu

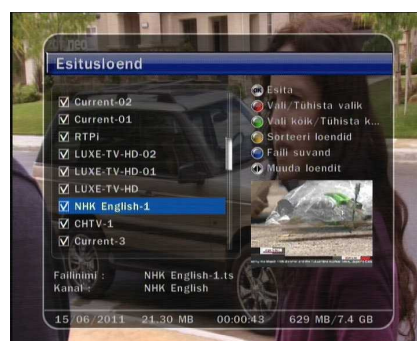
- Esituse loetelust saate valida varem salvestatud saate (saated), mille esitus algab **OK** nupule vajutades.

- Esituse loetelu aknas võite vajutada **PUNAST** nuppu, et valida saade, mida soovite vastavalt esituse loetelu järjestusele vaadata..

Esituse loetelu aknas **ROHELIST** nuppu vajutades saate valida kõik esitluse loetelus olevad saated

- Esituse loetelu aknas **SINIST** nuppu vajutades saate juba salvestatud saate kustutada või ümber nimetada.

- Vajutades esitluste loetelus **PAREMAL/VASAKULE** nuppe, saate valide erinevate loetelude vahel(MP3 mängija, pildigalerii)



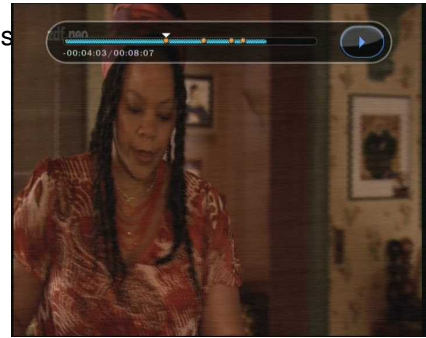
4. Järjehoidja

- Esitusribal võite liikuda soovitud ajale ning seadistada järjehoidja, vajutades **PUNAST** nuppu. Järjehoidja (järjehoidjad) on näidatud esitusribal rohelise joonena.

- **PUNAST** nuppu võite vajutada ka edastusriba aktiveerimiseks, et järjehoidjat (järjehoidjaid) märgistada.



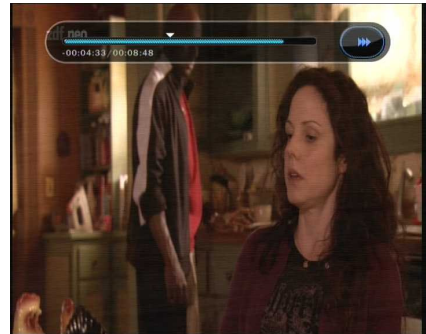
- Edastusribal eelnevalt märgistatud järjehoidjate vahel liikumiseks vajutage **ROHELIST** nuppu. **PUNAST** nuppu vajutades saate valitud järjehoidja kustutada.



- Edastusribal eelnevalt märgistatud järjehoidjate vahel liikumiseks vajutage **ROHELIST** nuppu. **PUNAST** nuppu vajutades saate valitud järjehoidja kustutada.

5. Kiiresitus

- Vajutage esituse ajal **EDASI KIIRKERIMISE** nuppu, et esitus toimuks tavaesitusest 2 korda kiiremini ning veelkord, et esitus toimuks 3 korda kiiremini..
- Vajutage esituse ajal üks kord **TAGASIKERIMISE** nuppu, et tagasikerimine toimuks tavaesitusest 2 korda kiiremini.



Peamenüü

Menüü kuvamiseks vajutage **MENU (MENÜÜ)** nuppu. Allmenüüd saate valida, vajutades **NOOLENUPPE**. Valitud allmenüü tõstetakse esile. Soovitud allmenüü leidmisel vajutage **OK** nuppu. Eelmise menüü juurde naasmiseks vajutage **MENU (MENÜÜ)** nuppu. Menüüst väljumiseks vajutage **EXIT (VÄLJU)** nuppu.



1. Konfiguratsioon

1.1 Aja seadistus

● Aja seadistus

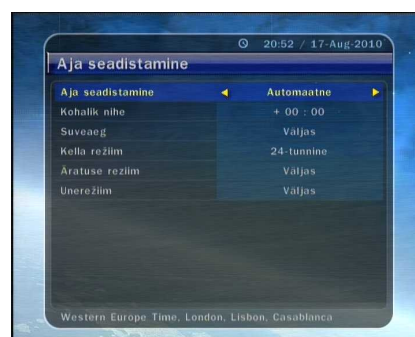
hetkeaja seadistamiseks võite kasutada kaht režiimi – automaatset või käsitsi seadistust.

Automaatne aja seadistus

- Kohalik ajanihe: sisestage ajanihke väärtus, kasutades selleks ajavööndite standardiseeritud andmeid.
- Suveaeg: suveaja seadistamiseks valige **NOOLENUPPUDE** abil riik.

Aja seadistus käsitsi

- Kuupäev: valige kuupäev **NOOLENUPPUDE** abil ja lõpetuseks vajutage **OK** nuppu.
- Kellaaeg: sisestage kellaaeg **NUMBRINUPPUDE** abil.



● Kellaaja kuvamine

valige **NOOLENUPPUDE** abil kellaaja kuvamise viis (12 tunni kell või 24 tunni kell).

● Äratuserežiim

valige digiboksi automaatse sisselülituse aeg.

Lisaks saate valida ühe järgmistest äratusrežiimidest: **väljas** / **üks kord** / **päeva kaupa** / **nädala kaupa**.

● Äratuse kuupäev

valige digiboksi sisselülitumise aeg. Kalendri kuvamiseks vajutage **OK** nuppu.

- Äratuse päevad: valige digiboksi sisselülitumise nädalapäev.
- Äratuse kellaaeg: valige **NUMBRINUPPUDE** abil digiboksi sisselülitumise kellaaeg.
- Äratuse korral valitav kanal: valige kanal, mille peal digiboks sisse lülitub. Kanalite nimekirja kuvamiseks vajutage **OK** nuppu.

● Ooterežiim

sisestage aeg, mil digiboks lülitub automaatselt välja ning läheb ooterežiimile.

Lisaks saate valida ühe järgmistest ooterežiimidest **väljas** / **üks kord** / **päeva kaupa** / **nädala kaupa**.

● Ooterežiimi kuupäev

valige digiboksi väljalülitumise aeg. Kalendri kuvamiseks vajutage **OK**nuppu.

- Ooterežiimi päevad: valige digiboksi väljalülitumise nädalapäev.
- Ooterežiimi kellaeg: valige **NUMBRINUPPUDE** abil digiboksi väljalülitumise kellaeg.

1.2 Taimeri seadistamine

- **Uue taimeri aja lisamine** : Vajutage ROHELIST nuppu. Kuvatakse taimeri seadistuse hüpikaken. Aknas saate täpsustada alguskuupäeva, kellaega, kestust ja reserveeritud kanalit. Ning saate valida ühe järgmistest taimeri režiimidest: üks kord / päeva kaupa/ nädala kaupa..

Taimeri funktsiooniks saate valida kas „salvestamine” või „esitus”.

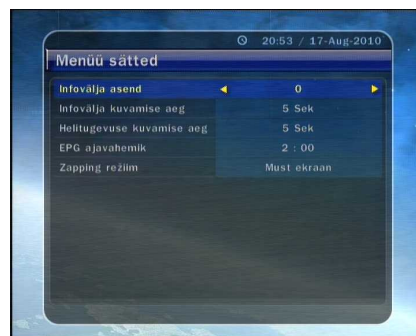
- **Seadistage „Salvestamine”**: sellest hetkest salvestamine algab.
 - **Seadistage „Esitus”**: nii saate vahetada vaadatavat kanalitKehtiva taimeri seadistuse muutmise:
- Valige taimeri aeg, mida soovite muuta ning vajutage **OK** nuppu.
 - Kehtiva taimeri seadistuse kustutamine:
Valige taimeri aeg, mida soovite kustutada ning vajutage **PUNAST** nuppu.



***MÄRKUS:** Reserveerides elektroonilise saatekava kaudu ühe või rohkem saateid, lisatakse reserveeritud saade(saated) taimeri seadistuste alla automaatselt.*

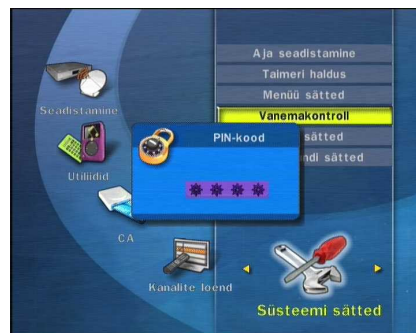
1.3 Kasutajaliidese seadistus

- **Ekraanikuva läbipaistvus** : seadistage ekraanikuva läbipaistvuse tase.
- **Infoakna paigutus** : seadistage infoakna paigutus. position.
- **Infoakna kuvamise kestus** : seadistage infoakna kuvamise kestus ekraanil pärast kanali vahetust.
- **Helitugevusriba kuvamise kestus** : seadistage helitugevusriba kuvamise kestus ekraanil pärast helitugevuse muutmist.
- **Elektroonilise saatekava ajaperiood** : saate seadistada ajaperioodi, mis kuvatakse samaaegselt elektroonilise saatekava aknas
- **Kanalivahetusrežiim (Zapping mode)** : saate seadistada kanalivahetusrežiimi. „Must ekraan” tähendab seda, et kanali vahetamisel kuvatakse must ekraan. Seiskamine (Freeze) tähendab seda, et kanalit vahetades kuvatakse viimane kaader.



1.4 Vanemlik järelvalve

Kanalite ja saadete kättesaadavust saab kontrollida kasutaja määratud 4kohalise salakoodiga. Kui püüate siseneda vanemliku järelevalve menüüsse, palutakse teil sisestada PIN-kood (vajadusel saate koodi muuta).



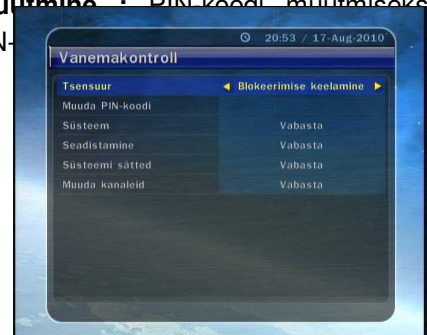
MÄRKUS : PIN kood on vaikesi '0000'



- **Piirangud** : seadistage esiletõstetud aknas vanemliku järelvalve piirangu ulatus. Vanemliku järelvalve piirangu ulatus



- **on toodud vastavalt vanuserühmadele.PIN-koodi muutmise** : PIN koodi muutmiseks sisestage **NUMBRINUPPUDE** abil uus PIN-kood. Uue PIN-koodi sisestamine järelvalve PIN-kood veelkord.
- **Süsteem** : seadistage juurdepääs süsteemile.
- **Installimine** : seadistage juurdepääs installimismenüüle.
- **Konfiguratsioon** : seadistage juurdepääs konfiguratsioonimenüüle.Kanalite seadistus: seadistage juurdepääs kanalite seadistuse menüüle.



1.5 Keele seadistus

Menüü keel: valige **NOOLENUPPUDE** abil soovitud menüü keel.

Märkus : Keelte muutmise võimalus on olemas riigist. Keelte valikut on õigus muuta sellest eelnevalt ette teatamata.

- **Audio keel** : valige kanali vahetamisel audio vaikekeel. Kui keelevalik puudub, valitakse automaatselt vaadatava kanali vaikekeel.
- **Subtiitrite keel** : kanali vahetamisel valige subtiitrite vaikekeel.



1.6 AV-väljundi seadistus

- **TV tüüp** : valige teleritüüp (PAL/NTSC/automaatne). Automaatne seadistus seadistab automaatselt kas NTSC- või PAL-süsteemi vastavalt vaadatava kanalile.
- **TV ekraanisuhe** : valige digiboksiga ühendatud teleri ekraanisuhe (4:3/16:9).
- **Pildi formaat** : valige ekraanil kuvatava video formaat – Letter Box (mustad ribad ekraani üla- ja alaosas) või Pan Scan (panoraamimine/skaneerimine) 16:9 ekraanisuhete puhul kõnealune valik puudub.
- **Pildi seadistus** : seadistage heledus, kontrastsus ning ekraani toon.



2. Häällestamine

2.1 Kaabli otsing

Otsingurežiim : valige järgmine otsingurežiim.

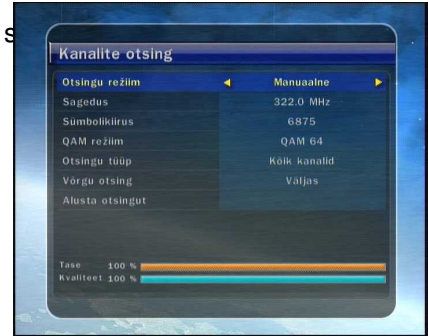


Automaatne otsing

- **Otsingu tüüp** : valige otsingu tüüp (kõik kanalid / ainult FTA-kanalid / ainult TV-kanalid).
- **Alusta otsingut** : otsingu alustamiseks vajutage **OK** nuppu. search.

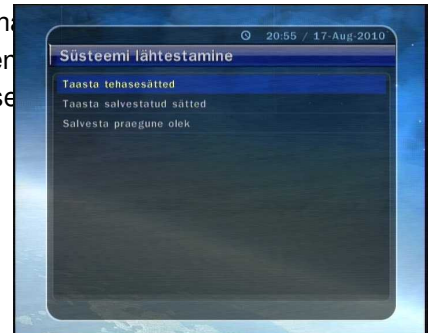
Manuaalne otsing

- Sagedus: valige otsitav sagedus. Otsitava sageduse sagedus käsitsi sisestada.
- Sümbolikiirus (Symbol Rate): sisestage **NUMBRINUPPUDE** abil sümbolikiirus.
- QAM-režiim: valige vastav kombinatsioon **NOOLENUPPUDE** abil (AUTO/QAM16/QAM32/QAM64/QAM128/QAM256).
- Otsingu tüüp: valige otsingu tüüp (kõik kanalid / ainult FTA-kanalid / ainult TV-kanalid)
- Alusta otsingut: otsingu alustamiseks vajutage OK nuppu.



2.2 Süsteemitaaste

- **Süsteemi tehaseseadistuste taaste** : kui pärast kanalite muutmist on tekkinud probleemid, saate kõnealuses menüüs taastada Kõigi kanalite kustutamiseks ja tehaseseadistuste taastamiseks.
- **Süsteemitaaste parameetrite ennistamiseks** : kõnealuses menüüs saate ennistada salvestatud väärtused, kaasa arvatud kanalite andmed ja süsteemi parameetrid. Kõigi andmete ennistamiseks vajutage **OK** nuppu.
- **Süsteemiandmete säilitamine** : kui soovite süsteemi parameetrid ja kanalite andmeid tulevikus kasutada, saate kõnealuses menüüs hetkeseadistused säilitada. Hetkeseadistuste säilitamiseks vajutage OK nuppu.



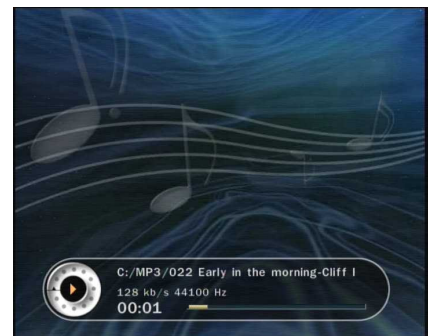
2.3 Süsteemiteave

Siin kuvatakse üldteave digiboksi riist- ja tarkvaraversioonidest.

3. Rakendused

3.1 USB

- **MP3-mängija**
Torgake väline USB-mälupulk vastavasse esipaneelil asuvasse USB-porti. Pärast sisestamist vajutage OK nuppu, et näha USB mälupulgal olevaid andmeid ja valida esituseks soovitatav MP3- fail.
- **Pildivaataja**
Ekraanil saate kuvada välisel USB-mälupulgal olevat pildifaili. Valige pildifail (JPEG-formaadis) ning vajutage pildi kuvamiseks **OK** nuppu.



- **Formaat**
Formaat : enne välise USB-seadme kasutamist soovitame selle vormindada USB vormindusmenüüs

Märkus: Enne välise USB-seadme kasutamist soovitame selle vormindada USB vormindusmenüüs.

3.2 Andmete teisaldamine

- **Teisaldage kõik süsteemiandmed USB-salvestile:** kui kanalite andmeid hiljem kasutada, saate hetkeseadise Hetkeseadistuste säilitamiseks välises USB-salvestis vajutada **OK** nuppu.
- **Teisaldage kanalite andmed USB-salvestile:** kui soovite kanalite andmeid hiljem kasutada, saate kehtivad kanalite andmed selles menüüs säilitada. Kehtivate kanalite andmete säilitamiseks välises USB-salvestis vajutage **OK** nuppu.
- **Andmete allalaadimine USB-salvestist:** kõnealusel menüüs saate säilitatud andmed välisest USB-salvestist alla laadida. Andmete allalaadimiseks vajutage **OK** nuppu.



3.3 Salvestuse valikud

- **Salvestuse peatamise teade :**
 - **Seadistage „Sisse“:** salvestamise ajal **STOPPNUPULE** vajutades kuvatakse kinnitusteadet.
 - **Seadistage „Välja“:** salvestamise ajal **STOPPNUPULE** vajutades lõpetab digiboks salvestamise viivitamatult ning kinnitusteadet ei kuvata.
- **Ajanihe (Time Shift) (USB):** aega saate seadistada järgmiselt: 30 min / 60 min / 120 min / 150 min / 180 min.

Sellisel juhul toimib ajanihke funktsioon kuni seadistatud ajani, kui välisel USB-seadmel on piisavalt ruumi. Kui seadistate funktsiooni „Välja“, ei hakka ajanihke funktsioon tööle.



3.4 Kalender

Kalendri kuvamiseks vajutage **OK** nuppu. Kuupäeva saate valida **NOOLENUPPUDE** abil, **ÜLES/ALLA NOOLENUPPUDE** abil saate liikuda eelmisele/järgmisele kuule.



3.5 Kalkulaator

Kalkulaatori kasutamiseks vajutage **OK** nuppu.
Tehete tegemiseks saate kasutada **NOOLENUPPE**,
NUMBRINUPPE ja **OK** nuppu.



4. Conax kiipkaart

4.1 Conax kiipkaardi menüü

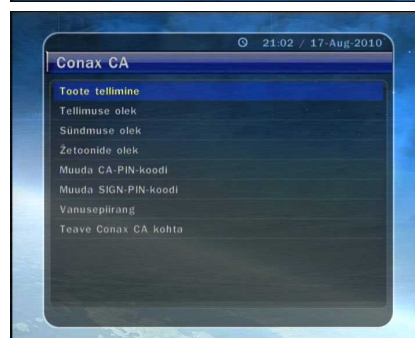
Segakanalite vaatamiseks peate teenuseosutajalt saama sobiva Conax kiipkaardi.

- Sisestage kiipkaart kiipkaardipilusse.
- Ekraanile ilmub teade „Kiipkaardi lähtestamine ...”.
- Pärast teate kadumist saate vaadata soovitud kanalit.



4.2 kiipkaardi teave

Teil on võimalik vaadata kiipkaardi kehtivat olekut.
Valige **NOOLENUPPUDE** abil selle kiipkaardi pesa, mille andmeid soovite vaadata. Siis vajutage **OK** nuppu.



5. Kanalite loetelu

5.1 Kanalite loetelu haldamine

Kanalite loetelu haldamise menüü ilmub, kui vajutate **OK** nuppu. Redigeerimisrežiimi saate valida **KOLLAST** nuppu vajutades.

- **Lukustatud kanalid** : kõik kanalite loetelud kuvatakse akna vasakul poolel, paremal poolel on toodud lukustatud kanalid. Noolenuppude ja OK nupu abil saate liigutada valitud kanalit selle lukustamiseks paremale poolele.



- **Kanalite liigutamine** : kõik kanalite loetelud kuvatakse vasakpoolses ja paremas aknas. Kanali liigutamiseks paremasse aknasse tuleb valida kanal ja **OK** nuppu, ning siis liigutatakse paremas aknas olevad kanalid soovitud asukohta.



- **Kanalite kustutamine** : kõik kanalite loetelud kuvatakse akna vasakul poolel. Kustutamiseks saate kanaleid valida **NOOLENUPPUDE** ja **OK** nupu abil. Valitud kanalid saate kustutada **ROHELIST** nuppu vajutades.



- **Kanalite vahelejätmine** : kõik kanalite loetelud kuvatakse akna vasakul poolel, paremal poolel kuvatakse vahelejätavad kanalid. **Noolenuppude** ja **OK** nupu abil saate valitud kanali vahelejätamiseks liigutada selle paremal poolel asuvasse aknasse.



- **Lemmikkanalite seadistamine** : lemmikkanalite rühmade loetelu tähistamiseks vajutage **FAV** nuppu. Pärast lemmikkanalite rühma valimist kuvatakse vasakus aknas kõik kanalite loetelud märgistustega ja paremas aknas ainult märgitud kanalite loetelu. **NOOLENUPPUDE** ja **OK** nupu abil saate kanaleid lemmikkanalite rühma lisada või neid kustutada.



- **Kanali nime muutmise** : Kõik kanalite loetelud kuvatakse akna vasakul poolel. Kanali nime muutmiseks liigutage esiletõstetud riba soovitud kanalile ja vajutage **OK** nuppu. Siis kuvatakse virtuaalne klaviatuur. Kanali nime muutmiseks kasutage **NOOLENUPPE** ja **OK** nuppu.



5.2 Kanalite loetelu valikud

● Kanalite loetelu eelvaade

- **Seadistus „Sisse”** : Kui vahetate kanalite loetelus kanalit **NOOLENUPPUDE** abil ja vajutate **OK** nuppu, ilmub soovitud kanal. Kuid kanalite loetelu jääb ekraanile püsima. Kanalite loetelu kustutamiseks ekraanilt vajutage veel kord **OK** nuppu.
- **Seadistus „Välja”**: kui vahetate kanalite loetelus kanalit ja vajutate **OK** nuppu, ilmub soovitud kanal. Samal ajal kanalite loetelu kaob ekraanilt.



● Kanalite loetelu hüppikakna avanemiseffekt

- **Seadistus „Sisse”** : kanalite loetelus **PUNAST** või **ROHELIST** nuppu vajutades ilmub hüppikaken avanemiseffektiga.
- **Seadistus „Välja”** : kanalite loetelus kuvatakse hüppikaken efektideta.

● Lemmikkanalite hüppikakna lukustamine

- **Seadistus „Sisse”** : lemmikkanalite menüü kuvamiseks **ROHELIST** nuppu vajutades peate sisestama PIN-koodi.
- **Seadistus „Välja”** : PIN-koodi ei ole vaja sisestada.

● Ainult sorteeritud loetelu vaatamine

- **Seadistus „Sisse”**: kanalite loetelus kategooria kaupa (tähestiku, vastuvõtja, rühma või sageduse järgi) kanaleid sorteerides kuvatakse kanalite loetelus ainult vastavasse kategooriasse kuuluvad kanalid.
- **Seadistus „Välja”**: kanalite loetelus kuvatakse kõik kanalid. Sorteering kanalid on esile tõstetud kollase tooniga.

Veaotsing

Probleem	Lahendus
Esipaneelil ei kuvata ühtegi teadet.	<ul style="list-style-type: none"> ✓ Kontrollige peamist elektrijuhet ning veenduge, et see on sisestatud sobivasse pistikupessa. ✓ Veenduge, et digiboksi tagaosas asuv juhtlüliti on sisse lülitatud.
Pilt puudub	<ul style="list-style-type: none"> ✓ Vt ülalloodud osa „Esipaneelil ei kuvata ühtegi teadet”. ✓ Veenduge, et videoväljundi port on teleri või videomakiga kindlalt ühendatud. ✓ Kui kasutate RF-väljundit, veenduge et RF ühenduskaabel on kindlalt ühendatud digiboksi ja teleri/videomakiga. ✓ Veenduge, et olete valinud õige telekanali või videoväljundi. ✓ Kui kasutate RF-väljundit, veenduge et olete digiboksi või teleri UHF-kanali õigesti häälestanud. ✓ Kontrollige telesildi häälestust.
Halb pildikvaliteet	<ul style="list-style-type: none"> ✓ Vt ülalloodud osa „Pilt puudub”. ✓ Kontrollige signaali tugevust. Kui signaal on nõrk, püüdke taldrikantenni suunda sättida.
Heli puudub	<ul style="list-style-type: none"> ✓ Vt ülalloodud osa „Pilt puudub”. ✓ Kontrollige teleri ja digiboksi helitaset. ✓ Veenduge, et teler ega digiboks ei ole seadistatud hääletu režiimi peale.
Kaugjuhtimispult ei tööta	<ul style="list-style-type: none"> ✓ Suunake pult otse digiboksile. ✓ Kontrollige ja vahetage puldi patareid.
Signaal puudub / nõrk signaal / kanali viga	<ul style="list-style-type: none"> ✓ Kontrollige CATV-liini ühendust. ✓ Kontrollige signaali tugevust ja kvaliteeti kaabliotsingu menüüst.

Spetsifikatsioonid

Tüüner & kanalite dekooder

Sisendipistik	DIN-JACK ,IEC-169-2 EMANE
Loop through väljund	DIN-JACK ,IEC-169-2 ISANE
Sagedus	50MHz ~ 1000MHz
Sisendi takistus	75Ω,
Demodulatsioon	QAM
Sisendsümboli kiirus	1 ~ 7 Msp/s (for Annex A/C, BW 8MHz) 5.057 Msps(64QAM, Annex B) 5.361 Msps(256QAM, Annex B)
IF ribalaius	6, 8 MHz(Annex A/C) 6 MHz(Annex B)
Modulatsiooni formaat	16, 32, 64, 128, 256 QAM(Annex A/C) 64, 256 QAM(Annex B)

MPEG transportvoog / A/V Dekodeerimine

Transportvoog	MPEG-II ISO/IEC 13818
Profiili tase	MPEG-II MP@ML
Sisendkiirus	Max. 15Mbit/s
Videofirmaadid	4:3 LetterBox, 4:3 PanScan, 16:9
Video lahutusvõime	720 x 576, 720 x 480
Heli dekodeerimine	MPEG/MusiCam Layer I & II
Helirežiim	Stereo/Ühissstereo/Mono
Võttesagedus	16, 22.05, 24, 32, 44.1KHz and 48KHz

Süsteem

Protsessor	Trident Virgo Ultra
Mälu	Flash-ROM : 2 MBytes SDRAM : 32 MBytes

Audio / Video sisend/väljundi info

TV SCART	RGB, CVBS Video, Audio L, R väljund
RS-232C	9 pin D-SUB (Isane) tüüp, edastuskiirus 115Kbps
USB	USB 2.0 Host tugi (5 V DC 500 mA Max)

Esipaneel

Pesa	1 kaardipesa
Buttons	3 nuppu (Standby, kanal üles/alla)

Toide

Sisendpinge	AC 100 ~ 250V, 50/60Hz
Tüüp	SMPS
Energiatarve	Max. 15W
Reservvõimsus	Max. 6W
Kaitsmed	Separate Internal Fuse & Lighting protection

Füüsilised mõõtmed

Suurus (L x K x S)	220mm X 35mm X 145mm
Netokaal	0.7 Kg
Töötemperatuur	0°C ~ +45°C
Hoiustamise temp.	-10°C ~ +70°C

Digital Cable Receiver
ECR-510 PVR